



# Élections en chiffre : questionnement et apprentissage hybride

16 février 2021

Webinaires de la FEO

*Camille Blanchard-Séguin, Rachel Collishaw*

Élections   
& Démocratie

Initier.  
Enseigner.  
Outils.

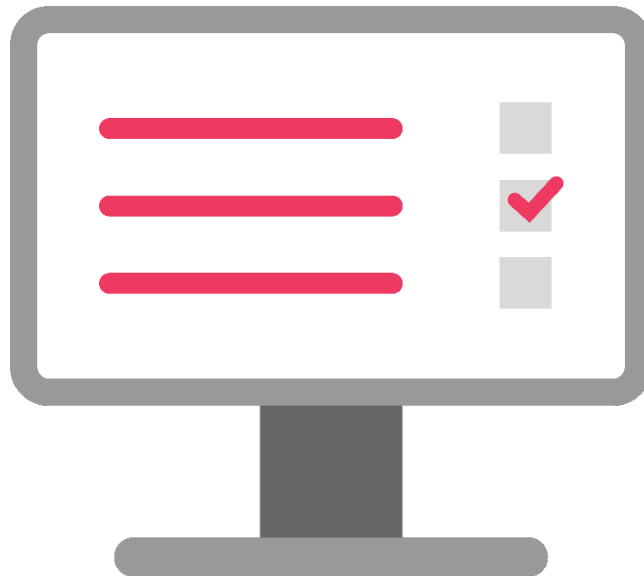
Une initiative d'apprentissage d'Élections Canada





## Sondage

Qui est parmi nous  
aujourd'hui?





## **Les ressources éducatives d'Élections Canada sont :**

- Fondées sur le questionnement
- Interdisciplinaires
- Collaboratives
- Non partisans
- Bilingues
- Accessibles
- Gratuites



## Chaque leçon comprend ce qui suit :

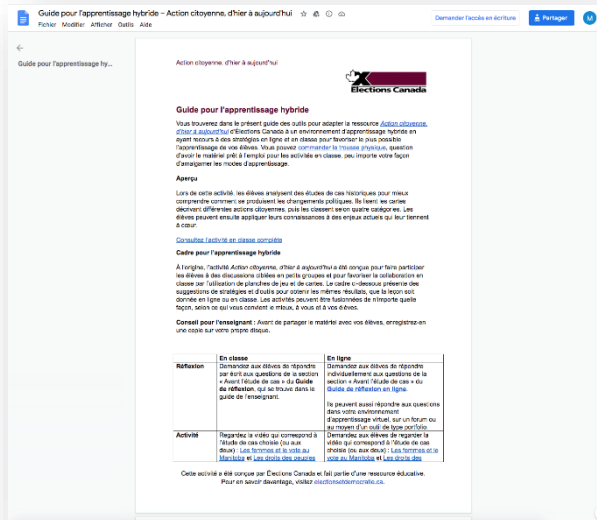
- Idée-clé
- Question d'enquête
- 3 volets : réflexion, activité et consolidation
- Matériel interactif et pratique





# Nouveaux outils d'apprentissage hybride d'Élections Canada

- Adaptez les troussees physiques à votre apprentissage hybride.
- Employez des stratégies en ligne et en personne pour faciliter l'apprentissage des vos élèves.





## **L'apprentissage hybride prévoit ce qui suit :**

- Lien direct entre l'apprentissage qui a lieu en ligne et en classe;
- Environnement d'apprentissage virtuel;
- Collaboration accrue entre les élèves, et entre les élèves et l'enseignant;
- Meilleur contrôle, pour les élèves, sur le moment et le lieu où ils apprennent, ainsi que sur leur rythme et leur parcours d'apprentissage;
- Redistribution du temps d'apprentissage.

# Élections en chiffres



Interpréter les données  
sur la participation  
électorale



# Tendances

Pouvez-vous indiquer quelques tendances observées dans votre école ou votre collectivité?

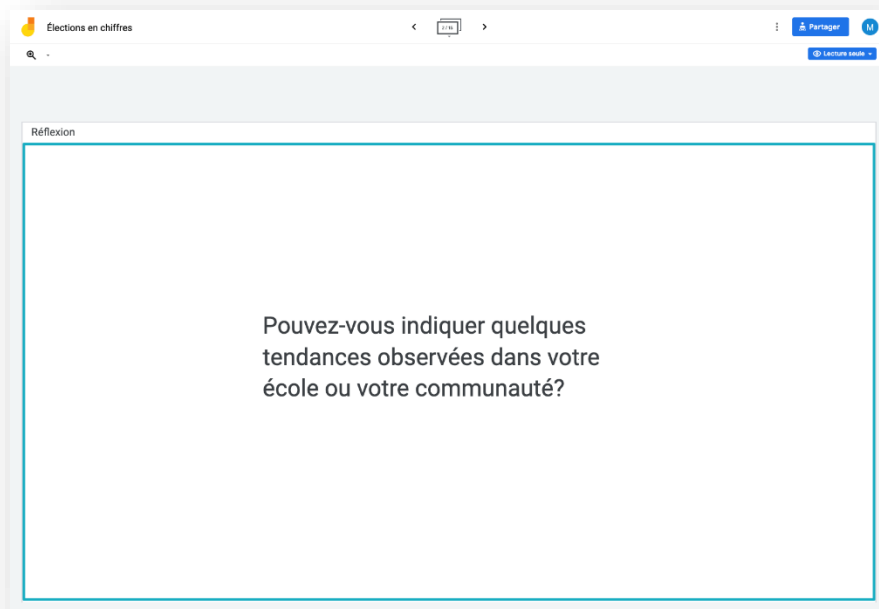
Selon vous, les tendances diffèrent-elles d'un groupe d'âge à l'autre? Pourquoi?

Comment savez-vous si une tendance est dépassée ou actuelle?

Comment pourriez-vous suivre ces tendances d'une façon plus précise ou mathématique?



# Adaptation en ligne



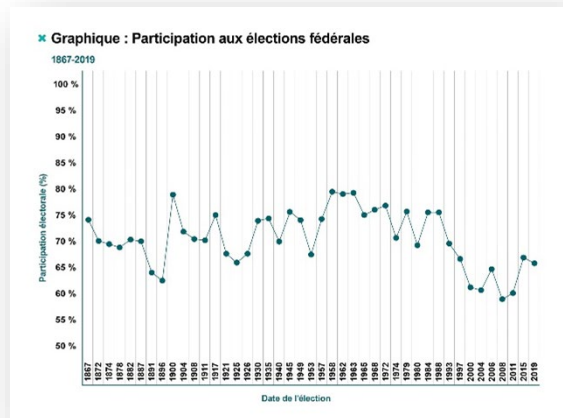
# Tendances en matière de participation électorale

- Pouvez-vous indiquer quelques tendances liées aux habitudes de vote?
- Selon vous, les tendances diffèrent-elles d'un groupe d'âge à l'autre? Pourquoi?
- Comment pourriez-vous comparer le taux de participation entre différents groupes d'âge?

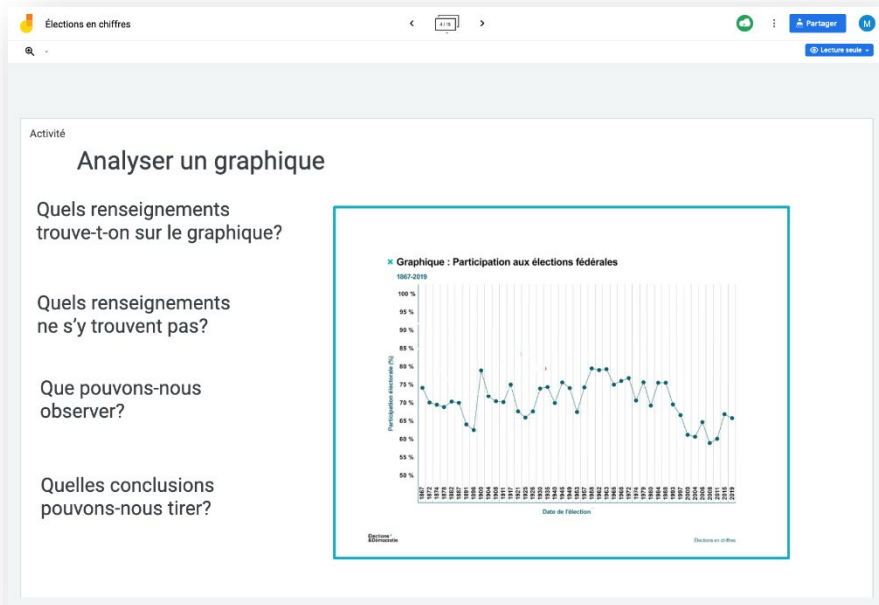


# Analyser un graphique

- Quels renseignements trouve-t-on sur le graphique?
- Quels renseignements ne s'y trouvent pas?
- Qu'est-ce que ce graphique nous apprend?
- Quelles conclusions pouvons-nous tirer de ce graphique?



## Analyser un graphique : Adaptation en ligne



# Examinez le tableau de données « Participation électorale par groupe d'âge, 2011-2019 ».

Qu'est-ce qui distingue le vote des jeunes par rapport à celui des autres groupes d'âge?

✕ Tableau : Participation électorale par groupe d'âge  
2011-2019

Groupe d'âge	Taux de participation électorale en 2011 (%)	Taux de participation électorale en 2015 (%)	Taux de participation électorale en 2019 (%)
18-24 ans	38,8	57,1	53,9
25-34 ans	45,1	57,4	58,4
35-44 ans	54,5	61,9	64,6
45-54 ans	64,5	66,6	68,1
55-64 ans	71,5	73,7	73,3
65-74 ans	75,1	78,8	79,1
75 ans et plus	60,3	67,4	68,6
Tous les groupes d'âge	58,5	66,1	67,0

**Note :** Le taux de participation global est fondé sur le nombre de personnes ayant qualité d'électeur.



## Activité

Remplissez la feuille d'activité  
« Variation du taux de  
participation électorale » pour  
mieux comprendre les données.

Dans quelle mesure cela change-t-il  
votre réflexion au sujet des données?

Comment pourriez-vous choisir de  
représenter les données?

### \* Feuille d'activité : Variation du taux de participation électorale

2011-2019

Calculez la variation du taux de participation électorale pour chaque groupe d'âge.  
Utilisez le tableau de données « Participation électorale par groupe d'âge aux élections  
fédérales, 2011-2019 » pour déterminer la variation en points de pourcentage et en  
pourcentage. Écrivez vos résultats dans le tableau.

a = année

Groupe d'âge	Variation du taux de participation électorale par groupe d'âge			
	De 2011 à 2015		De 2015 à 2019	
	Variation en points de pourcentage $a2 - a1$	Variation en pourcentage (%) $[(a2 - a1) \div a1] \times 100$	Variation en points de pourcentage $a2 - a1$	Variation en pourcentage (%) $[(a2 - a1) \div a1] \times 100$
18-24 ans	+18,3*	+47,2 %	-3,2	-5,6 %**
25-34 ans				
35-44 ans				
45-54 ans				
55-64 ans				
65-74 ans				
75 ans et plus				
Tous les groupes d'âge				

\*Exemple 1

$a1 = 38,8$

$a2 = 57,1$

$a2 - a1$

$57,1 - 38,8$

+18,3

\*\*Exemple 2

$a1 = 57,1$

$a2 = 53,9$

$[(a2 - a1) \div a1] \times 100$

$[(53,9 - 57,1) \div 57,1] \times 100$


$[-3,2 \div 57,1] \times 100$

-5,6 %



## Options en ligne pour la feuille d'activité

Elections en chiffres



**Feuille d'activité: Variation du taux de participation électorale**  
**2011-2019**

Calculez la variation du taux de participation électorale pour chaque groupe d'âge. Utilisez le tableau de données « Participation électorale par groupe d'âge aux élections fédérales, 2011-2019 » pour déterminer la variation en points de pourcentage et en pourcentage. Écrivez vos résultats dans le tableau.

**Variation du taux de participation électorale par groupe d'âge**

Groupe d'âge	De 2011 à 2015		De 2015 à 2019	
	Variation en points de pourcentage $a_2 - a_1$	Variation en pourcentage (%) $\frac{[(a_2 - a_1) \div y_1] \times 100}{}$	Variation en points de pourcentage $a_2 - a_1$	Variation en pourcentage (%) $\frac{[(a_2 - a_1) \div a_1] \times 100}{}$
De 18 à 24 ans	+18.3*	+47.2%	-3.2	-5.6%**
De 25 à 34 ans				
De 35 à 44 ans				
De 45 à 54 ans				
De 55 à 64 ans				
De 65 à 74 ans				
75 ans et plus				
Tous les groupes d'âge				

a = année

\*Exemple 1  
 $y_1 = 38.8$   
 $y_2 = 57.1$   
 $y_2 - y_1$   
 $57.1 - 38.8$   
 $+18.3$

\*\*Exemple 2  
 $y_1 = 57.1$   
 $y_2 = 53.9$   
 $[y_2 - y_1] \div y_1 \times 100$   
 $[53.9 - 57.1] \div 57.1 \times 100$   
 $(-3.2 \div 57.1) \times 100$

Cette activité a été conçue par Elections Canada et fait partie d'une ressource éducative. Pour en savoir davantage, visitez [electionsdecandemontreal.ca](http://electionsdecandemontreal.ca)

	A	B	C	D	E	F	G	H	I	J	K	L
1		Calculez la variation du taux de participation électorale pour chaque groupe d'âge										
2		Utilisez le tableau de données pour déterminer la variation en points de pourcentage et en pourcentage.										
3												
4		Tableau : Participation électorale par groupe d'âge						Variation du taux de participation électorale par groupe d'âge				
5								De 2011 à 2015		De 2015 à 2019		
6								Variation en points de pourcentage	Variation en pourcentage (%)	Variation en points de pourcentage	Variation en pourcentage (%)	
7		Groupe d'âge	2011	2015	2019		Groupe d'âge	a2 - a1	[(a2 - a1) ÷ a1] x 100	a2 - a1	[(a2 - a1) ÷ a1] x 100	
8		18-24 ans	38.8	57.1	53.9		18-24 ans					
9		25-34 ans	45.1	57.4	58.4		25-34 ans					
10		35-44 ans	54.5	61.9	64.6		35-44 ans					
11		45-54 ans	64.5	66.6	68.1		45-54 ans					
12		55-64 ans	71.5	73.7	73.3		55-64 ans					
13		65-74 ans	75.1	78.8	79.1		65-74 ans					
14		75 ans et plus	60.3	67.4	68.6		75 ans et plus					
15												
16												

## Activité

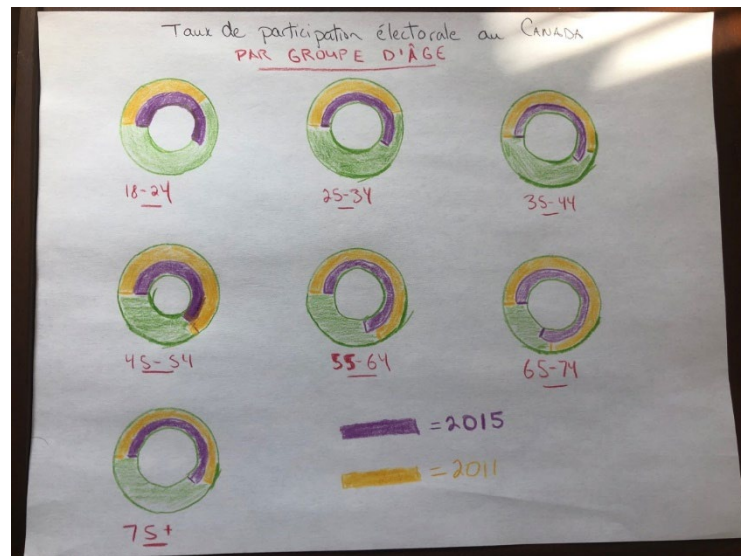
Trouvez des moyens efficaces de représenter les données pour répondre à la question d'enquête :

**« Qu'est-ce qui distingue le vote des jeunes par rapport à celui des autres groupes d'âge? »**

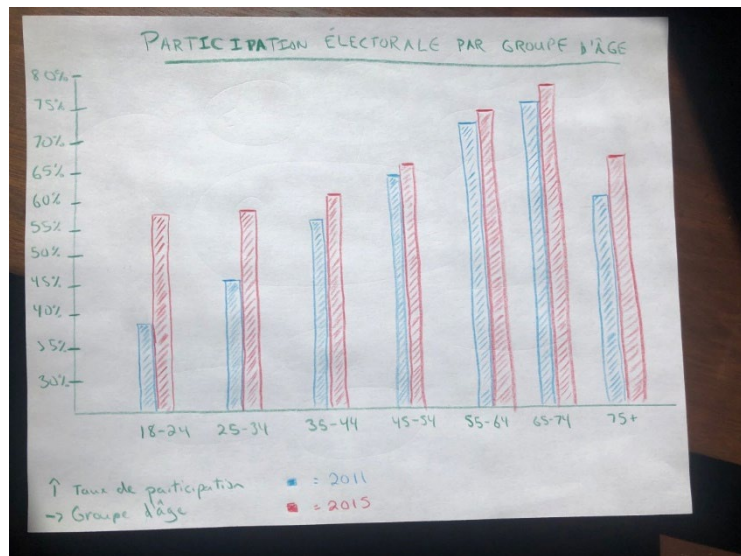
Montrez-nous votre meilleure idée!



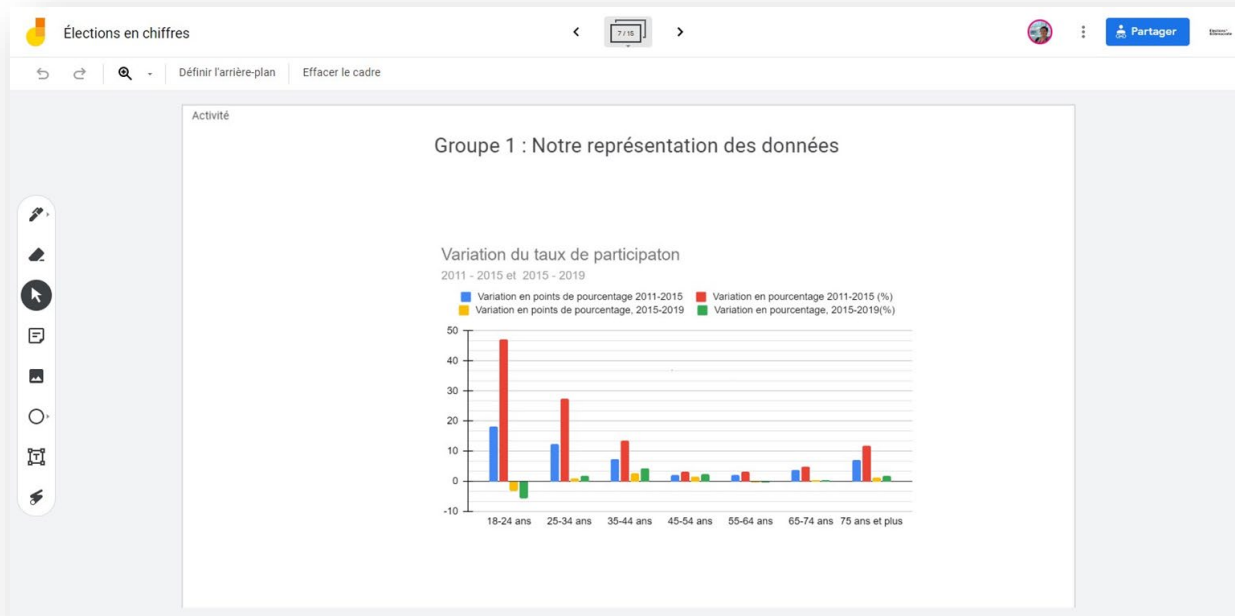
## Activité



# ✖ Activité



## Adaptation en ligne





## Consolidation

# Exprimez vos idées

Comment pouvez-vous répondre à cette question maintenant?

**« Qu'est-ce qui distingue le vote des jeunes par rapport à celui des autres groupes d'âge? »**



# Réflexion

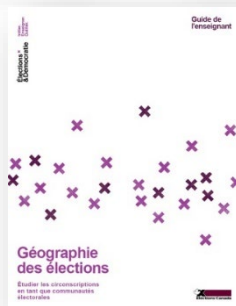
- Qu'avez-vous trouvé intéressant ou important au sujet des données sur le vote des jeunes?  
Expliquez votre réponse.
- Faites une prédiction sur une élection qui aura lieu dans une dizaine d'années. Selon vous, est-ce que le taux de participation électorale des 18-24 ans augmentera, diminuera ou restera le même? Expliquez votre réponse.



## **Consolidation**

Quelles sont les points clés que vous avez retenus?

# Explorez toutes nos ressources





# Correspondances avec les programmes d'enseignement

Nos ressources éducatives sont liées au programme d'enseignement du secondaire de chaque province et territoire.

Étape 1 : Sélectionnez votre province ou territoire (obligatoire)

Province/Territoire

- Tout - ▼

Étape 2 : Affinez vos résultats en recherchant le nom du cours, le domaine, la langue ou la ressource d'Élections Canada.

Cours ou matière

Langue

Ressource d'Élections Canada

- Tout - ▼

Action citoyenne, d'hier à aujourd'hui ▼

SOUMETTRE RÉINITIALISER

Résultats de recherche (172 résultats trouvés)



# Voir, télécharger et commander

Visitez notre site Web :

**[electionsetdemocratie.ca](http://electionsetdemocratie.ca)**

Suivez-nous :



**@democratieCA**



**Élections et démocratie**





**Merci!**